

Õblemise kiirkursus

1. Lihtõmblus

- erinevate riidedetailide ühendamiseks. Õmmeldakse tavaliselt 1,5 cm kaugusel servast (õmblusest servani - see osa on **õmblusvaru**)

2. Õmbluse otste kinnitamine

- sõlmitakse niidiotsad kokku
- edasi-tagasi õmblus

3. Äärestamine

- üleloomispiste - tehakse käsitsi, vasakult paremale suunaga
- sik-sakpiste (õhukesel riidel võib teha sik-sakõmbluse servast veidi kaugemalt, pärast õblemist masinaga, löika liigne osa kääridega servast maha)

4. Palistamine

- ühekorne või kahekordne narmendavate servade tagasi pööramine. Riideosa, mis tagasi pööratakse, nimetatakse **kääniseks**.

4.1. Ühekordne palistus

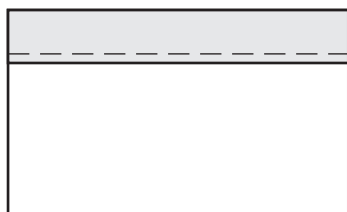
- tehakse paksemast või vähehargnevast riidest esemele (nt. seelik, kleit, mantel)

- äärista allserv
- märgi eseme paremale poolele seebi või kriidiga käämise laius
- pööra käänis pahemale poolele, traagelda ja triigi
- õmble palistus masinaga kinni 0,5 cm kauguselt lahtisest servast

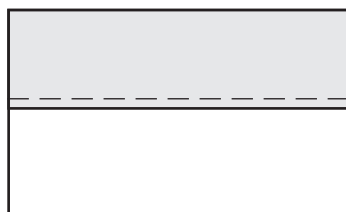
* Masinaõmbluse asemel võib ühekordse palistuse teha ka käsitsi peitpistes või aedpistes.

4.2. Kahekordne palistus

- serv keeratakse 2x tagasi. Sobib esemetele, mis vajavad tihedat pesemist, samuti õhukesest ja hargnevast materjalist asjadele.
- Palistus võib olla kitsas või lai. Esmalt tagasi pööratud osa on alati 0,5-1 cm laiune.
- Palistus õmmeldakse masinaga kinni 1mm kauguselt palistuse servast.



Kitsas palistus



Lai palistus



Kääniste laiuse märkimine riidele

4.3. Venitatud serv

- sobib trikootaazhile või õhukesele diagonaalselt lõigatud riidele
- Äär keeratakse 1,5 cm võrra tagasi ja õmmeldakse servast tiheda sik-sakpistega, samal ajal ühtlaselt venitades.
- üleliigne osa lõigatakse servast maha.

5. Krookimine

- krookniiti saab õmmelda nii käsitsi kui masinaga.

Masinaga krookniidi õmblemine:

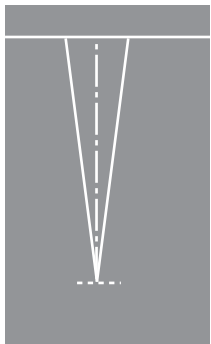
- vähenda pealmise niidi pinget (keera regulaatorit vasakule)
- keera piste pikkuseks 3-4 mm
- tee prooviõmblus (vt, kas töö allpool on aasad?)
- tähista kroogitavaosal keskkohat (et oleks lihtsam krookeid jaotada)
- õmble kroogitavasse serva 2 krookniiti, mis on tulevasest ühendusõmblusest 0,2 cm kaugusel.
- tõmba töö alumisel poolel mõlemast krookniidist ja kroogi riie vajaliku pikkuseni kokku, sõlmi otsad.
- jaota krooked võrdselt
- õmble kroogitud detail rõiva külge kroogitud osa poolt, kahe krookniidi vahelt.
- eemalda töö pahemalt poolelt paistev krookniit.
- reguleeri õmblusmasin normaalsesse töörezhiimitagasi.

Käsitsi krookniidi õmblemiseks tee lühikesed eelpisted.

6. Sissevõtete õmblemine

- et saavutada rõivaesemel kumerat vormi, et riietus istuks hästi.

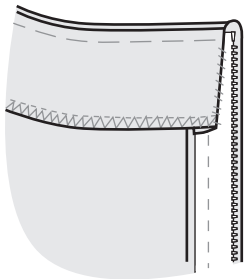
NB! Detaili servast algavat sissevõtet hakatakse õmblema alati laiemast otsast ehk detaili lõikeservast.



- märgi pahemale poolele sissevõtte kesk- ja küljejooned, tähista horisontaalse joonega sissevõtte lõpp
- murra riie kokku, et sissevõtte küljejooned langeksid täpselt kohakuti.
- traagelda märgitud joonest pisut kaugemalt kinni.
- õmble sissevõtte täpset joont mööda, jälgi joont, mis tähistab sissevõtte lõppu. Et sissevõtte lõpp ilus jääks, peab viimane cm õmblusest kulgema mööda murdejoont.
- kinnita niidiotsad sõlmega.
- eemalda traagelniit, pressi triikrauaga sissevõtte maha.

Sissevõtte märkimine töö pahemale poolele

7. Lõikekohane kant seeliku või pükste vööjoonele



- lõika kandiribad esimese ja tagumise poole jaoks (jätta välja sissevõtete kohad)
- ühenda kandi sellelt küljelt, kuhu lukku ei tule
- ääresta kandi välimine lõikeserv
- asete kant parema poolega vastu põhidetali paremat poolt. Luku juurest peab kant ulatuma õmblusvaru laiuselt üle serva
- traagelda ja õmble kant kinni 1 cm kauguselt servast
- pööra kant pahemale poolele ja traagelda maha, otstest pööra õmblusvaru kahekorra ja kinnita kandi ots käsitsi peitpistetega luku külge
- õmble kant kinni paremalt poolelt

8. Mõõtude võtmine

- Rü - rinnaümbermõõt
- Vü - vööümbermõõt
- Pü - puusaümbermõõt (kõige laiem koht!)

Naiste suurusnumbrid:

suurus	32	34	36	38	40	42
Rü	76	80	84	88	92	96
Vü	58	62	66	70	74	78
Pü	84	88	92	96	100	104

Lisaks on vaja võtta ka rõiva väljalõikamiseks pikkusmõõdud:

varrukapikkus (mõõdetakse õla tipust, küünarnukk pisut kõver, soovitud pikkuseni)

kleidi- või pluusipikkus (mõõdetakse õlalt, kaela juurest kuni soovitud pikkuseni)

püksti küljepikkus (mõõdetakse vööjoonelt kuni soovitud pikkuseni)

seeliku pikkus (mõõdetakse vööjoonelt kuni soovitud pikkuseni)

pea ümbermõõt

9. Lõikelehe kasutamine

- tee kindlaks millisel lõikelehe küljel soovitud lõige asub (A, B, C, D jne.)
- uuri, mis värvi ja millise kontuuriga on tähistatud sulle sobiv suurus nr.
- lõikel asuva nr leiad lõikelehe servalt, sealt otsejoones keskele vaadates leiad lõike
- aseta kalkapaber lõikele nii, et paberikulu oleks minimaalne
- kopeeri kalkale kõik oma lõike kontuurid ja märgid (need on näidatud ka
- lõike vähendatud kujutisel)



Lõimelõnga suund



Detaili keskjoon, kesk- ja murdejoon



Volt, kokkupanekul langeb rist ringi peale



Nööpauk



Nööp



Varruka- ja käeaugukaare

kokkupanekumärgid



Lõike pikendus (lõige ei ole lõikelehele ära mahtunud ja seda tuleb vastav arv cm joonlauaga pikendada)



Lõike kokkupanekujoon. Suur lõige on lõikelehel mitmes tükis, mööda seda joont pannakse lõiketükid kokku

10. Kui palju vajad riidet?

Kanga kulu (arvestatud 140-150 cm laiuse kangaga):

seelik (mitte väga lai) - seeliku pikkus + 10 cm

püksid - pükste pikkus + 15 cm

pluus - pluusi pikkus + varruka pikkus + 15 cm

kleit - kleidi pikkus + varruka pikkus + 15 cm

11. Lõigete paigutamine kangale

Kangas murtakse pikuti pooleks (parem pool seespool). Kortsus kangas tuleb eelnevalt sirgeks triikida. Lõiked kinnitatakse nõõpnõeltega.

NB! Lõikel märgitud lõimesuund peab ühtima kanga lõimelõngadega!

Need lõiked, mis on tegelikust detailist vaid pool, paigutatakse kanga murdejoonele (esi- ja seljatükk, krae)

Õmblusvaru lisatakse:

külje- ja õlaõmblused: 1,5 cm

varrukaõmblused ja käeauguavad: 1,5 cm

kaelused ja kanditavad käeavad: 0,7-1 cm

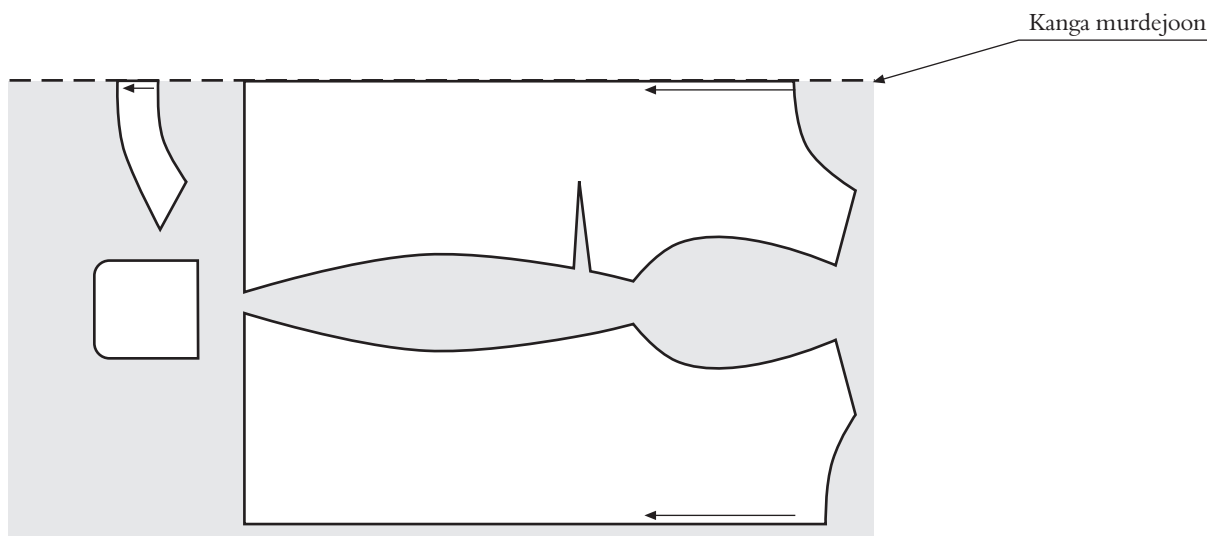
pükste ja seelikute vööjoon: 1 cm

lõikekohased kandid ja värvlid: 1,7-1 cm

allääred ja varrukasuud: 2-4 cm

Jälgida ka kanga mustrit, et lilled või loomad ei oleks tagurpidi või ruut jookseks kokku...

PS Velvetist ja sametist kangast tuleb detailid välja lõigata ühtepidi, st kanga pinnal olevad karvakesed jäävad **suunaga üles**. Nii saab vältida heledat laiku püksi- või seelikutagaosas.



Lõigete paigutamine kangale